



Protocollo Integrato ANTI COVID 19 Factory Grisù'

19 maggio 2020/REV 01
5 agosto 2020/REV 02

Il presente Protocollo Integrato nasce dalla duplice necessità di rispettare le norme definite nei Decreti del Governo italiano per contenere la diffusione del Coronavirus e di consentire lo svolgimento in sicurezza delle attività presso Factory Grisù.

Le indicazioni qui riportate indicano le disposizioni da rispettare e da far rispettare in TUTTE le attività pubbliche o private che vengono svolte presso FACTORY GRISU', siano esse di natura imprenditoriale, commerciale, ristorativa, laboratoriale, aggregativa, sportiva e di spettacolo.

MISURE GENERALI

Il Protocollo redatto tiene conto di diversi aspetti che dovranno sempre essere considerati nella valutazione dei rischi di ciascuna attività:

- **Esposizione originaria:**
ovvero la probabilità di venire in contatto con fonti di contagio nello svolgimento delle specifiche attività lavorative (es. laboratori artigianali, uffici, ristoranti altro ecc.). Per le quali si potrà, per aver un'indicazione operativa di base, far riferimento alla classificazione di Livello di Rischio Basso, Medio, Alto indicata nei DVR (Legge 81/2008).
- **Prossimità:**
ossia le caratteristiche intrinseche di svolgimento del lavoro e delle attività per rispettare un sufficiente distanziamento sociale (es. specifici compiti in assemblaggio, laboratori, riunioni, corsi d'aula) per parte del tempo di lavoro o per la quasi totalità;
- **Aggregazione:**
ovvero la tipologia di lavoro e/o iniziativa che preveda il contatto con altri soggetti oltre ai lavoratori dell'azienda (es. commercio al dettaglio, spettacolo, ristorazione, attività d'aula, ecc.).
- **Compartimentazione:**
Ossia la possibile compresenze di attività e personale (lavoratori/pubblico) che possono, se non gestite, annullare o depotenziare le azioni di contenimento (mercato rionale ed apertura attività, arrivo corrieri e clienti aziende, ristorante ed

- attività nel cortile, altro).
- **Responsabilizzazione:**
Ciascuna Azienda e ciascun organizzatore è consapevole delle modalità e quindi dei probabili rischi che la sua attività prevede e quindi diventa parte proattiva nella definizione di soluzioni e nel rispetto delle norme spettanti il settore d'appartenenza. (Condivisione delle informazioni)
 - **Mitigare:**
la percezione del rischio che può creare nelle persone una sensazione di insicurezza che può innescare altri rischi (ordine pubblico, incidenti, etc)
 - **Altre variabili:**
Contact Tracing, durata delle iniziative, percorsi e vie d'accesso, dimensioni spazi all'aperto ed al chiuso, etc

In considerazione di queste valutazioni generali il Consorzio Factory Grisù pertanto intende approntare diverse azioni e definire modalità comportamentali per tutti i fruitori degli spazi (interni ed esterni) di Factory Grisù in via Poledrelli, 21.

Questo protocollo interviene con indicazioni riguardanti le **MISURE GENERALI** (sempre applicate)

1. **Misure di prevenzione e protezione individuale**
2. **Misure Organizzative**
3. **Misure per la gestione di un caso positivo**

1 - DISPOSITIVI DI PREVENZIONE E PROTEZIONE INDIVIDUALE

E' Vietato accedere agli spazi di Factory Grisù se con febbre a 37,5° e/o in presenza di familiari, congiunti, conoscenti, conviventi che sono stati infettati da meno di 14 giorni da Coronavirus.

Il personale, prima dell'accesso al luogo di lavoro potrà essere sottoposto al controllo della temperatura corporea (attenzione attività soggetta a liberatoria Privacy).

DISTANZIAMENTO SOCIALE

Sono sempre VIETATI gli assembramenti.

E' necessario evitare qualsiasi tipologia di contatto compresi abbracci e strette di mano e si obbliga a mantenere una distanza interpersonale di almeno 1 METRO.

Si ricorda di evitare il contatto ravvicinato con persone che soffrono d'infezioni respiratorie acute.

ALTRE MISURE IGIENICO SANITARIE GENERALI:

Lavarsi spesso le mani

Curare l'igiene respiratoria (starnutire e/o tossire in un fazzoletto evitando il contatto delle mani con le secrezioni respiratorie);

Evitare l'uso promiscuo di bottiglie e bicchieri, in particolare durante l'attività sportiva;

Non toccarsi occhi, naso e bocca con le mani;

Coprirsi bocca e naso se si starnutisce o tossisce;
Non prendere farmaci antivirali e antibiotici, a meno che siano prescritti dal medico;
Pulire le superfici con disinfettanti a base di cloro o alcol;

MASCHERINE

È obbligatorio l'uso delle mascherine nei locali aperti al pubblico.

In caso di difficoltà di approvvigionamento e alla sola finalità di evitare la diffusione possono essere utilizzate mascherine di comunità, ovvero mascherine monouso o mascherine lavabili, anche auto-prodotte, in materiali multistrato idonei a fornire una adeguata barriera e, al contempo, che garantiscano comfort e respirabilità, forma e aderenza adeguate che permettano di coprire dal mento al di sopra del naso.

Nelle aziende, qualora il lavoro imponga di lavorare a distanza interpersonale minore di un metro e non siano possibili altre soluzioni organizzative è comunque necessario l'uso delle mascherine e altri dispositivi di protezione (guanti, occhiali, tute, cuffie, camici, ecc...).

GUANTI IN LATTICE

Sempre consigliati nell'utilizzo di attrezzature (impianti audio, microfoni, chiavi comuni, tessere condivise, tastiere e telecomandi, altro).

In alternativa dovranno essere gli oggetti utilizzati ad essere igienizzati dopo l'uso.

INFORMAZIONE E FORMAZIONE

Devono essere adeguate, contestualizzate e, allo stesso tempo, adattate allo specifico ambito lavorativo, in modo da permettere a tutti di comprendere puntualmente ed esattamente le modalità del rischio.

Sarà prevista un'attività comunicativa (cartelli, schermi, annunci, altro) sui criteri da rispettare (distanziamento sociale, misure di prevenzione individuali).

Consideriamo importante consigliare un'efficace comunicazione anche finalizzata ad evitare, ad esempio, forme di stigmatizzazione nei confronti di lavoratori che provengono da aree a pregresso maggior rischio nonché a favorire – in tempo di "infodemia" - l'accesso a fonti istituzionali per le informazioni, evitando così il moltiplicarsi di fake news.

PULIZIA DEGLI AMBIENTI

Nell'attuale situazione di emergenza pandemica ciascun individuo è chiamato ad applicare le misure di prevenzione raccomandate al fine di limitare la diffusione dell'infezione.

L'igienizzazione della stanza/area deve essere eseguita secondo le disposizioni della circolare n. 5443 del 22 febbraio 2020 del Ministero della Salute (pulizia con acqua e sapone e successivamente con **una soluzione di ipoclorito di sodio diluita allo 0,1%** (ossia la comune CANDEGGINA).

In alternativa, per le superfici che possono essere danneggiate dalla candeggina, viene suggerito l'utilizzo dell'etanolo, il comune alcol etilico con una concentrazione al 70%.

Possono essere utilizzati altri prodotti disinfettanti ad attività virucida.

Vanno sanificate con particolare attenzione **le superfici toccate più di frequente** (come porte, maniglie, tavoli, banconi, finestre, servizi igienici, tastiere macchina caffè, ecc.)

Pertanto, negli spazi della Factory e nelle aziende sono disponibili idonei mezzi detergenti per una raccomandata e frequente pulizia delle mani. Sono presenti anche dispenser con acqua e candeggina o prodotti affini per la pulizia di superfici utilizzate.

Sarà comunque garantita la pulizia periodica dei locali, degli ambienti, delle postazioni e delle aree comuni ed in particolar modo dei bagni.

Al termine dei turni ed attività culturale/aggregativa, il responsabile di azienda o dell'attività si occupa di pulire superfici (tavoli e sedie), maniglie, oggetti (videoproiettori, microfoni, impianti, lavagne, utensili, altro).

Ogni altro oggetto presente in spazi e luoghi aperti al pubblico e che possono essere toccati (libri, cancelleria, altro) dovranno essere rimossi oppure si dovrà prevedere l'utilizzo di guanti in lattice.

Ricordiamo pertanto di fare particolare attenzione alla pulizia di tutte le superfici e gli oggetti che possono essere stati toccati: **maniglie, barre antipanico, corrimano, attrezzature, tastiere macchina caffè, frigo, fotocopiatore impianti audio video, rubinetti, interruttori, tavoli, sedie, ascensore, lucchetti, altro...**

2 - MISURE ORGANIZZATIVE

Le misure organizzative sono importanti e decisive nell'ottica dell'eliminazione/riduzione del rischio.

Il ciclo produttivo e delle attività dovrà essere aggiornato grazie ad un'analisi dell'organizzazione e della logistica dei luoghi e delle attività anche attraverso una rimodulazione degli spazi e postazioni di lavoro, dell'orario di lavoro e dell'articolazione in turni, e dei processi produttivi.

GESTIONE luoghi di lavoro, aree comuni e spazi per le attività

Gli spazi di lavoro devono essere rimodulati nel rispetto del distanziamento sociale compatibilmente con la natura delle attività.

Nel caso di lavoratori che non necessitano di particolari strumenti e/o attrezzature di lavoro e che possono lavorare da soli, gli stessi potrebbero, per il periodo transitorio, essere posizionati in spazi ricavati ad esempio da uffici inutilizzati, sale riunioni, ecc. Per gli ambienti dove operano più lavoratori contemporaneamente potranno essere trovate soluzioni innovative come ad esempio il riposizionamento delle postazioni di lavoro adeguatamente distanziate tra loro e l'introduzione di barriere separatorie (pannelli in plexiglass, mobilio, rivestire in cellophane, ecc.).

Per tutti gli spazi, compresi gli spazi comuni (corridoi, atrio, scalone e punto di ristoro, i servizi igienici) dovrà essere prevista una ventilazione garantendo un'adeguata aereazione naturale e ricambio d'aria frequente e/o dopo ogni utilizzo.

Nel caso ciò non fosse possibile occorre prevedere turnazione nella fruizione oppure un tempo ridotto di permanenza all'interno degli spazi, oppure tragitti diversi (entrata, uscita, destra, sinistra, altro).

Nella gestione dell'entrata e dell'uscita di lavoratori e persone si dovrà prevedere tempi scaglionati e modalità tali, se possibile, da prevedere una porta di entrata ed una di uscita.

Devono essere limitati al minimo indispensabile gli spostamenti all'interno degli spazi, comunque nel rispetto delle norme comportamentali igienico sanitarie generali già indicate.

Le riunioni in presenza, se consentite e laddove non sia possibile il collegamento a distanza o, se le stesse sono necessarie, possono avvenire garantendo un adeguato distanziamento (almeno 1 metro) e riducendo al minimo il numero di partecipanti.

E' VIETATO lasciare cartoline, deplianti, biglietti da visita ed ogni altro prodotto cartaceo.

Per attaccare manifesti, locandine e qualsiasi altro materiale si dovranno utilizzare guanti in lattice e comunque tutto il materiale va rimosso una volta terminato l'utilizzo.

I Rifiuti e Raccolta pattume

Chi utilizza in azienda raccoglitori per la differenziata dovrà direttamente occuparsi dello smaltimento.

Nel caso di utilizzo di contenitori negli spazi comuni e durante attività diverse gli organizzatori dovranno occuparsi di raccogliere e depositare i rifiuti all'esterno dello stabile negli appositi cassoni di Hera.

FORNITORI e CORRIERI

L'accesso di fornitori esterni potrà avvenire secondo modalità, percorsi e tempistiche ben definite dall'azienda; per le attività di carico/scarico si dovrà rispettare il previsto distanziamento.

Se possibile, gli autisti dei mezzi di trasporto/fornitori/corrieri devono rimanere a bordo dei propri mezzi: non è consentito l'accesso agli uffici per nessun motivo.

3 - PRASSI OPERATIVA IN CASO DI CONTAGIO

Per le aziende o realtà dove non previsto, il medico competente, in via straordinaria, si dovrà prevedere di contattare, in caso di bisogno, strutture territoriali pubbliche (ad esempio, servizi Asl territoriali, Guardia medica, ecc.).

Nel caso in cui una persona manifesti febbre e i sintomi respiratoria (tosse secca, mal di gola, difficoltà respiratorie) lo deve comunicare tempestivamente alla Presidenza e/o Direzione di Factory Grisù, possibilmente via telefono. La persona dovrà direttamente o per tramite di Factory Grisù informare l'autorità sanitaria competente (contattando il numero dell'AUSL competente :il numero verde aziendale Covid19: **800 55 03 55** (dal lunedì al venerdì dalle 9 alle 17 e il sabato dalle 9 alle 13 (nei giorni festivi sarà chiuso).

In caso di situazioni particolarmente gravi:
DISPNEA, DIFFICOLTA' RESPIRATORIE SEVERE
chiamare IMMEDIATAMENTE IL 118.

Al fine di ridurre al minimo il contagio e d in attesa del riscontro delle autorità competenti dovranno essere adottate le seguenti misure:

- Far indossare alla persona una mascherina
- Ridurre al minimo i contatti con altre persone.
- La persona potrà essere ospitata in uno spazio libero con possibilità di accedere ad un bagno.
- Eventuali azioni di avvicinamento ritenute improrogabili dovranno essere svolte da persone in buona salute, che utilizzino gli opportuni dispositivi di protezione individuale e che dovranno lavarsi accuratamente le mani dopo il contatto con la persona;
- Occuparsi di procedere ad una pulizia profonda e procedere a sanificazione dopo che la persona ha lasciato gli spazi.

Kit protettivo/Safety Bag

In caso di particolare attività considerate a maggior rischio presso la struttura deve essere disponibile un kit da utilizzare per coloro che presentano sintomi da Covid-19 o per coloro che si prendono cura di una persona affetta. Il kit comprende i seguenti elementi:

- mascherine chirurgiche per il malato e preferibilmente di tipo FFP2 (o comunque DPI) per chi presta assistenza;
- protezione facciale;
- guanti (usa e getta);
- grembiule protettivo (usa e getta);
- tuta a maniche lunghe a tutta lunghezza; disinfettante/salviette germicide per la pulizia delle superfici e dei tessuti;
- sacchetto monouso per rifiuti a rischio biologico.
- Gel igienizzante

E' necessario prestare particolare attenzione alle fasce di età più elevate della popolazione.

DISPOSIZIONI FINALI

Questo documento rappresenta INTEGRAZIONE vincolante che aggiorna tutti i documenti relativi a sicurezza del CONSORZIO FACTORY GRISU' ovvero: prescrizioni derivate da: Regolamento Spazi, DL 81/2008, DVR, altri documenti di sorveglianza e sicurezza di aziende ad autorizzazioni temporanee e permanenti di Pubblico Spettacolo e Somministrazione alimenti e bevande.

Il presente documento viene condiviso ed eventualmente sottoscritto (per presa visione ed adozione) da aziende del Consorzio, organizzatori esterni di attività, di pubblico e fornitori.

LE FONTI:

DECRETI

- DPCM 17 MAGGIO ed ALLEGATI
- DPCM 13 maggio 2020

Altri Decreti:

- DPCM 26 aprile 2020
- DPCM 10 aprile 2020
- DPCM 22 marzo 2020
- Decreto Salute 20 marzo 2020
- DPCM 11 marzo 2020
- DPCM 9 marzo 2020
- DPCM 23 febbraio 2020

INAIL

- Documento tecnico sulla possibile rimodulazione delle misure di contenimento del contagio da SARS-CoV-2 nei luoghi di lavoro e strategie di prevenzione – 23 aprile

World Health Organization

- How to use WHO risk assessment and mitigation checklist for Mass Gatherings in the context of COVID-19 – 20 march-

REGIONE EMILIA ROMAGNA

Ordinanza RIAPERTURE 17 maggio 2020

ALTRI TESTI

- Protocollo 14 marzo Parti sociali
- Altre note INAIL
- Rapporto ISS – 23 marzo
- DL 19/08/1996
- DL 81/2008
- Ordinanze di Comune di Ferrara e Regione Emilia Romagna
- Linee Guida Governo, Regione Emilia Romagna, AGIS ed altri protocolli di organizzazioni culturali.

ALLAGATO 1

PROTOCOLLO PUBBLICO SPETTACOLO

(alcune delle quali probabilmente consentite dopo il 15 giugno)

PRESCRIZIONI GENERALI che dovranno sempre essere adottate in occasione di spettacoli, attività culturali ed altre attività simili.

In particolare TUTTI gli organizzatori esterni di attività presso gli spazi di Factory Grisù devono:

- Compilare scheda di prenotazione e valutazione da sottoporre ad Event Manager/Responsabile/ Direttore di Grisù
- Sottoscrivere una Dichiarazione di Responsabilità Organizzatore
- Nominare ed incaricare un Referente interno all'organizzazione dell'evento (o ditta sorveglianza convenzionata Securfox) alla gestione protocolli Anti Covid.

SEZIONE Spettacoli dal vivo (Musica, Teatro, Cinema, altro)

- Mantenimento del distanziamento interpersonale, anche tra gli artisti.
- Misurazione della temperatura corporea agli spettatori, agli artisti, alle maestranze e a ogni altro lavoratore nel luogo dove si tiene lo spettacolo, impedendo l'accesso in caso di temperatura > 37,5 °C.
- Utilizzo obbligatorio di mascherine anche di comunità per gli spettatori.
- Utilizzo di idonei dispositivi di protezione individuale da parte dei lavoratori che operano in spazi condivisi e/o a contatto con il pubblico.
- Garanzia di adeguata periodica pulizia e igienizzazione degli ambienti chiusi e dei servizi igienici di tutti i luoghi interessati dall'evento, anche tra i diversi spettacoli svolti nella medesima giornata.
- Adeguata aereazione naturale e ricambio d'aria e rispetto delle raccomandazioni concernenti sistemi di ventilazione e di condizionamento.
- Ampia disponibilità e accessibilità a sistemi per la disinfezione delle mani. In particolare, detti sistemi devono essere disponibili accanto a tastiere, schermi *touch* e sistemi di pagamento.
- Divieto del consumo di cibo e bevande e della vendita al dettaglio di bevande e generi alimentari in occasione degli eventi e durante lo svolgimento degli spettacoli.
- Utilizzo della segnaletica per far rispettare la distanza fisica di almeno 1 metro anche presso le biglietterie e gli sportelli informativi, nonché all'esterno dei luoghi dove si svolgono gli spettacoli.
- Regolamentazione dell'utilizzo dei servizi igienici in maniera tale da prevedere sempre il distanziamento sociale nell'accesso.
- Limitazione dell'utilizzo di pagamenti in contanti, ove possibile.
- Vendita dei biglietti e controllo dell'accesso, ove possibile, con modalità telematiche, anche al fine di evitare aggregazioni presso le biglietterie e gli spazi di accesso alle strutture.
- Comunicazione agli utenti, anche tramite l'utilizzo di video, delle misure di sicurezza e di prevenzione del rischio da seguire nei luoghi dove si svolge lo spettacolo.

Altre Norme generali per tutte le attività'

- Definire uno specifico piano di accesso per i visitatori (giorni di apertura, orari, numero massimo visitatori, sistema di prenotazione, etc.) che dovrà essere comunicato dagli organizzatori ampiamente (es. canali sociali, sito web, comunicati stampa).
- I genitori devono tenere sotto controllo i bambini.
- Sistema di prenotazione e vendita dei biglietti che garantisca una distribuzione a «scacchiera» del pubblico (un posto sì, uno/due posti no per raggiungere il metro di distanza).
- Realizzazione all'esterno dei luoghi di spettacolo di corridoi di ingresso delimitati e verifica del mantenimento della distanza di sicurezza nell'eventuale coda
- Regolamentazione delle procedure di ingresso ed uscita del pubblico con rafforzamento del servizio di sala al fine di verificare il mantenimento delle misure di distanziamento
- Si consiglia di mantenere l'elenco dei soggetti che hanno prenotato il posto/biglietto per un periodo di 14 giorni.
- Dopo l'evento igienizzare tutte le superfici e tutti gli oggetti utilizzati. Particolare attenzione a: corrimano, interruttori, transenne, sedie, pagode, quadro elettrico (senza utilizzo di liquidi) ed ogni altro oggetto, attrezzo utilizzato durante e dopo la manifestazione.

CARATTERISTICHE DEI LUOGHI

Gli spazi interni (lab, sala Macchine e Sala Convitto) utilizzati vanno lasciati puliti. Le sedie, dovranno essere igienizzate prima di riporle nel sottoscala nella stessa maniera in cui vengono trovate.

NUOVE CAPIENZE PER DISTANZIAMENTO SOCIALE

In **SALA MACCHINE** possono essere collocati 60 posti a sedere rispettando questi criteri:

- mantenendo una distanza di almeno 120 cm dalle pareti e nei corridoi ed una distanza di almeno 1 metro da una sedia all'altra.
- Indicativamente tenere una distanza di 160 cm da schienale a schienale, nel caso disporre le file di sedie sfalsate tra loro.
- Al tavolo relatori o spazio scenico dovrà prevedere la presenza di persone nel rispetto del distanziamento di almeno 1 metro o nel caso ciò non fosse possibile si dovrà utilizzare la mascherina.

In **SALA CONVITTO** possono essere collocate 27 posti a sedere rispettando questi criteri:

- mantenendo una distanza di almeno 120 cm dalle pareti e nei corridoi ed una distanza di almeno 1 metro da una sedia all'altra.
- Indicativamente tenere una distanza di 160 cm da schienale a schienale, nel caso disporre le file di sedie sfalsate tra loro.

Nelle Sale interne le capienza in piedi, mantenendo il distanziamento e senza ingombro alcuno consigliate sono di: Sala macchine 60 e Sala Convitto 40.

I **Lab 1,2,3** del primo piano vanno liberati dalle sedie e/o comunque va tenuto libero il corridoio di passaggio/via di fuga oltre che le sedie riposte dopo l'utilizzo.

Le nuove capienze, nel rispetto del distanziamento, per i Lab sono così definite:

LAB 1 – 12 persone sedute

LAB 2 – 4 persone sedute

LAB 3 – 5 persone sedute

Palco e strutture esterne (camerini ed altro)

Le strutture presenti vanno utilizzate solo in caso di programmazione spettacoli, devono rimanere inaccessibili ad estranei quando inutilizzate.

Scaletta al palco chiusa, transenne in posizione, quadro elettrico chiuso e sedie riposte all'interno della pagoda dedicata.

Chiunque veda persone non autorizzate e/o bambini salire sul palco, spostare sedie o prendere qualsiasi altro materiale è pregato di intervenire e dissuadere tale comportamenti.

La pagoda a fianco del palco va sempre chiusa e transennato l'accesso al palco.

VIETATO auto organizzare distribuzione di alimenti e bevande.

VIETATO allestire guardaroba.

ESEMPI DI REGOLE DA RISPETTARE COME DA PROTOCOLLI E LINEE GUIDA DELLA REGIONE EMILIA ROMAGNA.

Gli spazi interni ed esterni, gli orari dei corsi e le modalità operative, dovranno essere rimodulati per garantire il distanziamento interpersonale di almeno un metro ed evitare gli assembramenti.

ATTIVITÀ CULTURALI

Spettacoli aperti al pubblico in teatri, cinema e all'aperto di cui all'at.1 lett m) del DPCM 17 maggio

Tali attività sono sospese fino al 14 giugno. Dopo tale data devono essere realizzate secondo le indicazioni di cui all'allegato 9 del suddetto DPCM 17 maggio e comunque solo con posti a sedere preassegnati e garantendo il rispetto della distanza interpersonale di almeno 1 metro, **nel limite di 1000 persone all'aperto e 200 in luoghi chiusi.**

Si richiama inoltre il già citato Protocollo regionale di regolamentazione per gli esercizi di somministrazione alimenti e bevande alla voce "ATTIVITA' ACCESSORIE" che consente "piccoli trattenimenti musicali senza ballo in sale con capienza e afflusso non superiore a cento persone dove la clientela acceda per la consumazione" fermo restando il rispetto del distanziamento interpersonale e il divieto di assembramenti.

In via generale si ravvisa che non sussistono allo stato le condizioni per garantire il distanziamento e il divieto di assembramento per gli intrattenimenti e gli eventi musicali, con la sola eccezione di quelli esclusivamente di "ascolto" con postazioni sedute il cui numero e disposizione consenta il rispetto delle regole di distanziamento previste per la ristorazione.

E' vietata qualsiasi forma di aggregazione che possa creare assembramenti es: ballo, happy hours, etc.

Attività riconducibili a organizzazione di dibattiti, convegni e presentazione libri.

Tali attività sono ammesse secondo le limitazioni di cui all'allegato 17 al DPCM 17 maggio e del "Protocollo regionale di regolamentazione delle misure per il contrasto e il contenimento della diffusione del virus Covid-19, in relazione allo svolgimento in sicurezza delle STRUTTURE RICETTIVE ALBERGHIERE" allegato 4 al decreto del Presidente della giunta regionale n.82 del 17/5/2020. Quest'ultimo, in relazione alla gestione delle aree destinate a riunioni, conferenze e meeting, formula alcune prime indicazioni:

- All'interno delle aree destinate a riunioni, conferenze e meeting, come negli altri ambienti comuni, è sempre obbligatorio rispettare la distanza interpersonale (almeno un metro tra una persona ed un'altra o la distanza più ampia definita dalle specifiche disposizioni).
- La distanza interpersonale dovrà essere rispettata anche durante l'accesso e il deflusso. Da valutare la possibilità di accessi differenziati per entrata ed uscita e l'opportunità di ingressi contingentati e/o scaglionati in relazione al numero di partecipanti.
- Per agevolare il rispetto della distanza, si suggerisce di affiggere dei cartelli informativi e/o di delimitare gli spazi (ad esempio, con adesivi da attaccare sul pavimento, paline, nastri segnapercorso, etc.).
- Si promuove altresì la registrazione on line dei partecipanti, onde evitare assembramenti o il formarsi di code in fase di registrazione.

- Sarà assegnato un posto fisso numerato ad ogni partecipante, da utilizzare per tutta la durata dell'evento.
- Occorre evitare l'uso di appendiabiti comuni. Il servizio guardaroba viene fornito solo se è possibile evitare il contatto tra gli oggetti dei diversi ospiti (ad esempio, mantenendo adeguate distanze o utilizzando copriabito monouso e buste portaombrelli monouso).
- Anche se è probabile che il personale e gli ospiti abbiano già familiarità con le misure di prevenzione igienico sanitaria, è opportuno rammentarne i contenuti, affiggendo l'apposito cartello all'interno delle sale. Occorre mettere a disposizione del personale e degli ospiti gel alcolico con concentrazione di alcol tra 60-85% per l'igiene delle mani.

- Il TAVOLO RELATORI sarà posizionato una distanza di almeno due metri da qualsiasi altra persona sul palco e dalla prima fila, in modo da permettere di effettuare la presentazione senza mascherina.
- I moderatori seduti al tavolo dovranno mantenere la distanza minima di un metro tra uno e l'altro, per poter permettere loro di intervenire senza indossare la mascherina.
- Si raccomanda di evitare l'uso promiscuo di microfoni mobili, mouse, tastiere, schermi touch, telecomandi, etc. Ove non sia possibile, è necessaria la pulizia con disinfettante tra un uso e l'altro.
- Gli ambienti dovranno essere arieggiati durante gli intervalli tra le sessioni di lavoro e igienizzati dopo ogni evento.
- Bottigliette d'acqua solo personali

BIBLIOTECHE, SALE STUDIO, MOSTRE ED ESPOSIZIONI

Tali attività sono disciplinate dalla specifica scheda tecnica "MUSEI, ARCHIVI E BIBLIOTECHE dell'allegato al DPCM del 17 maggio "Nuovo coronavirus SARS-CoV-2 - Linee di indirizzo per la riapertura delle Attività Economiche, Produttive e Ricreative".

Si richiamano alcune indicazioni specifiche ivi indicate:

- Definire uno specifico piano di accesso per i visitatori (giorni di apertura, orari, numero massimo visitatori, sistema di prenotazione, etc.) che dovrà essere esposto e comunque comunicato ampiamente
- Redigere un programma degli accessi pianificato (es. con prenotazione online o telefonica) che preveda il numero massimo di visitatori presenti e regolamentare gli accessi in modo da evitare condizioni di assembramento e aggregazione.
- Quando opportuno, predisporre percorsi ed evidenziare le aree, anche con segnaletica sul pavimento, per favorire il distanziamento interpersonale e che prevedano una separazione tra ingresso e uscita.
- Eventuali attività divulgative dovranno tenere conto delle regole di distanziamento sociale e si suggerisce di organizzare le stesse attraverso turni, preventivamente programmati e privilegiando gli spazi aperti.
- Per quanto concerne il trattamento di fondi documentari e collezioni librerie, non potendo essere sottoposti a procedure di disinfezione poiché dannosi per gli stessi, si rimanda alle procedure di stoccaggio in isolamento degli stessi dopo il loro utilizzo.

Per la gestione di libri, riviste e altri documenti si fa inoltre riferimento al documento "Indicazione operative per la ripresa del prestito bibliotecario".

ALTRE ATTIVITA' DIVERSE

- **attività educative-ricreative a favore di bambini e ragazzi** (quali Centri estivi per ragazzi, attività di doposcuola ed aiuto compiti, ludoteca, ecc..) che devono essere svolte facendo riferimento alle "Linee guida per la gestione in sicurezza di opportunità organizzate di socialità e gioco per bambini ed adolescenti nella fase 2 dell'emergenza COVID-19" allegato 8 al D.P.C.M. 17/05/2020 e relativo protocollo regionale.

- **Fiere e mercatini, GAS** (Gruppo acquisto solidali) che devono essere svolte secondo le disposizioni contenute nel “Protocollo regionale di regolamentazione delle misure per il contrasto e il contenimento della diffusione del virus Covid-19, in relazione allo svolgimento in sicurezza DEGLI ESERCIZI DI COMMERCIO AL DETTAGLIO IN SEDE FISSA E DEL COMMERCIO SU AREE PUBBLICHE” allegato 1 al decreto del Presidente della giunta regionale n.82 del 17/5/2020.
- Attività consentite in quanto rientrano tra quelle individuate **dai codici ATECO** di cui al DPCM 26/04/2020, anche se svolte come attività amatoriale/di volontariato (ad es. produzione video Radio / webradio e tv di comunità, ecc..).
- Gestione di **spazi di coworking**. Per lo svolgimento di tali attività si fa riferimento al “Protocollo condiviso di regolamentazione delle misure per il contrasto e il contenimento della diffusione del virus Covid-19 negli ambienti di lavoro” del 24 aprile 2020; in questa sede ci si limita a precisare che va sempre garantita la sanificazione delle postazioni ad ogni cambio utente.

AULE DEI CORSI E ATTIVITA' LABORATORIALI

Nell'attività d'aula, occorre rispettare sempre le disposizioni GENERALI: dare informazioni ai corsisti ed allievi, presenza di prodotti igienizzanti per partecipanti e insegnanti, verificare utilizzo della mascherina di protezione delle vie aeree che deve essere utilizzata da tutto il personale dipendente, dal personale docente, dai corsisti.

- Assegnare un posto fisso ad ogni partecipante, da utilizzare per tutta la durata della lezione o, ove possibile, del corso.
- Garantire un adeguato e frequente ricambio dell'aria in tutti gli ambienti.
- Informare il personale e i corsisti circa le modalità di gestione sui comportamenti da adottare in caso di comparsa di sintomi sospetti per COVID-19.
- Privilegiare, per quanto possibile, attività che possano ridurre contatti prolungati, in particolare in ambienti chiusi, a maggior rischio di eventuale contagio.
- All'interno dell'aula, dovrà essere garantita la distanza tra ogni postazione del corsista di un metro indossando la mascherina.
- Il docente sarà posizionato una distanza di almeno due metri da qualsiasi altra persona in modo da permettere di effettuare la lezione senza mascherina. In caso tale distanza non possa essere assicurata, il docente dovrà indossare la mascherina.
- Nei laboratori, in relazione all'adeguatezza degli stessi e ai parametri dimensionali previsti dalla normativa vigente, dovrà essere garantita la distanza di un metro e cinquanta centimetri, da incrementare in funzione del tipo di attività, tra ogni postazione del corsista e tra queste e la postazione del docente.
- Privilegiare l'organizzazione delle attività in gruppi il più possibile omogenei (es. utenti frequentanti il medesimo intervento) e stabili nel tempo.
- Le superfici di lavoro (come ad es. tavoli, scrivanie, sedie con plancia mobile) devono essere igienizzati dopo ogni cambio di docente e corsista e al termine della giornata.
- Le aule, i laboratori, le attrezzature e la strumentazione dovranno essere ad utilizzo esclusivo di un singolo o di un singolo gruppo classe, salvo disinfezione prima dello scambio.
- Si raccomanda di evitare l'uso promiscuo di microfoni mobili, mouse, tastiere, schermi touch, telecomandi, etc. Ove non sia possibile, è necessaria la pulizia con disinfettante tra un uso e l'altro.

- La pulizia e disinfezione delle strumentazioni deve essere definita in funzione delle specificità delle stesse.
- Laddove possibile, con particolare riferimento alle esercitazioni pratiche, privilegiare l'utilizzo degli spazi esterni.
- Laddove l'attività lo consenta, deve essere favorita l'attività all'aperto.
- Occorre evitare l'uso di appendiabiti comuni.

CORSI DI TEATRO e DI CANTO

- Oltre a quanto già stabilito ai punti precedenti, **qualora la particolare tipologia di corso non consenta l'uso della mascherina individuale, ad esempio nei corsi di teatro o di canto, occorre che la distanza interpersonale sia di almeno due metri fra i corsisti e fra corsisti e docenti.**
- All'aperto, tale distanza può essere ridotta a **un metro e cinquanta centimetri**. In ogni caso sono da evitare i contatti diretti fra le persone.
- Qualora i partecipanti al corso non avessero **postazioni con sedute fisse distanziate di almeno un metro e cinquanta centimetri**, ad esempio nei casi dei corsi di teatro o di canto corale, o due metri nel caso di non uso della mascherina, dovranno essere poste sul pavimento segnalazioni fisse (ad esempio con nastro adesivo) che delimitino le postazioni da mantenere.

CORSI DI MUSICA

- Per i corsi di musica, gli strumenti ad arco, percussioni e strumenti a tastiera devono essere posizionati a 1,5 metri di distanza. Per tutti gli strumenti è preferibile l'utilizzo di strumenti ad uso esclusivamente personale. Nel caso ciò non fosse possibile, gli strumenti devono essere puliti e disinfettati nelle parti che entrano in contatto con la persona, prima che venga utilizzato da un nuovo corsista.
- **Fino all'adozione di specifici protocolli, restano sospesi i corsi per l'insegnamento con strumenti a fiato.**
- L'insegnante e il corsista devono dedicare particolare attenzione alla fase dello smontaggio e al riposizionamento dello strumento nella custodia affinché vi sia adeguata disinfezione delle mani e di ogni superficie con cui lo strumento e le mani stesse siano entrate in contatto.

CORSI DI DANZA

- Per i corsi di danza vale quanto stabilito nel Protocollo di regolamentazione delle misure per il contrasto e il contenimento della diffusione del virus Covid-19 in relazione allo svolgimento in sicurezza **PALESTRE E PALESTRE CHE PROMUOVONO SALUTE** approvato dalla Regione Emilia Romagna con l'ordinanza del presidente n. 84 del 21 maggio 2020, a cui si rimanda per le misure specifiche di dettaglio.
- Restano in ogni caso **sospesi i corsi di ballo a due e i corsi di ballo per cui non è possibile escludere il contatto fisico e per cui non è possibile assicurare il mantenimento della distanza interpersonale di almeno due metri.**

AMBIENTI COMUNI

- La distanza interpersonale di un metro dovrà essere rispettata anche durante l'accesso e il deflusso. Da valutare la possibilità di accessi differenziati per entrata ed uscita e l'opportunità di ingressi contingentati e/o scaglionati in relazione al numero di partecipanti e alle dimensioni della struttura.

- Per agevolare il rispetto della distanza, si suggerisce di affiggere dei cartelli informativi e/o di delimitare gli spazi (ad esempio, con adesivi da attaccare sul pavimento, paline, nastri segna percorso, etc.).

ATTIVITA' OUTDOOR (esercitazioni)

- Per le attività che si svolgono all'aperto i rischi di contagio da covid-19 sono ridotti.
- Deve in ogni caso essere assicurato il distanziamento interpersonale di almeno un metro, al fine di ridurre al minimo il rischio di contagio tra gli istruttori e i corsisti, durante le esercitazioni pratiche.
- Durante lo svolgimento delle esercitazioni pratiche i corsisti in attesa del proprio turno, dovranno stazionare in un luogo organizzato, rispettando il distanziamento interpersonale di almeno un metro ed evitando l'assembramento di persone.

RICORDARSI PRIMA E DOPO OGNI ATTIVITA' IGIENIZZARE LE SUPERFICI E GLI OGGETTI UTILIZZATI ED ARIEGGIARE GLI SPAZI UTILIZZATI, PORTARE EVENTUALE SPAZZATURA ALL'ESTERNO. TOGLIERE EVENTUALE NASTRO ADESIVO UTILIZZATO PER DELIMITAZIONE DELLE POSTAZIONI

CAPIENZA ANTICOVID- POSTA A SEDERE AREA ESTERNA

Va rispettata la nuova disposizione delle sedie per il distanziamento, almeno 1 metro tra le rime buccali (tra le bocche del pubblico) ovvero 2 sedie inibite ogni 3 seguendo lo schema della piantina qui sotto.

I congiunti possono, dopo aver firmato dichiarazione che l'organizzatori si impegna a tenere agli atti, sedersi vicini ma dovranno tenere 2 sedie libere dagli altri spettatori.

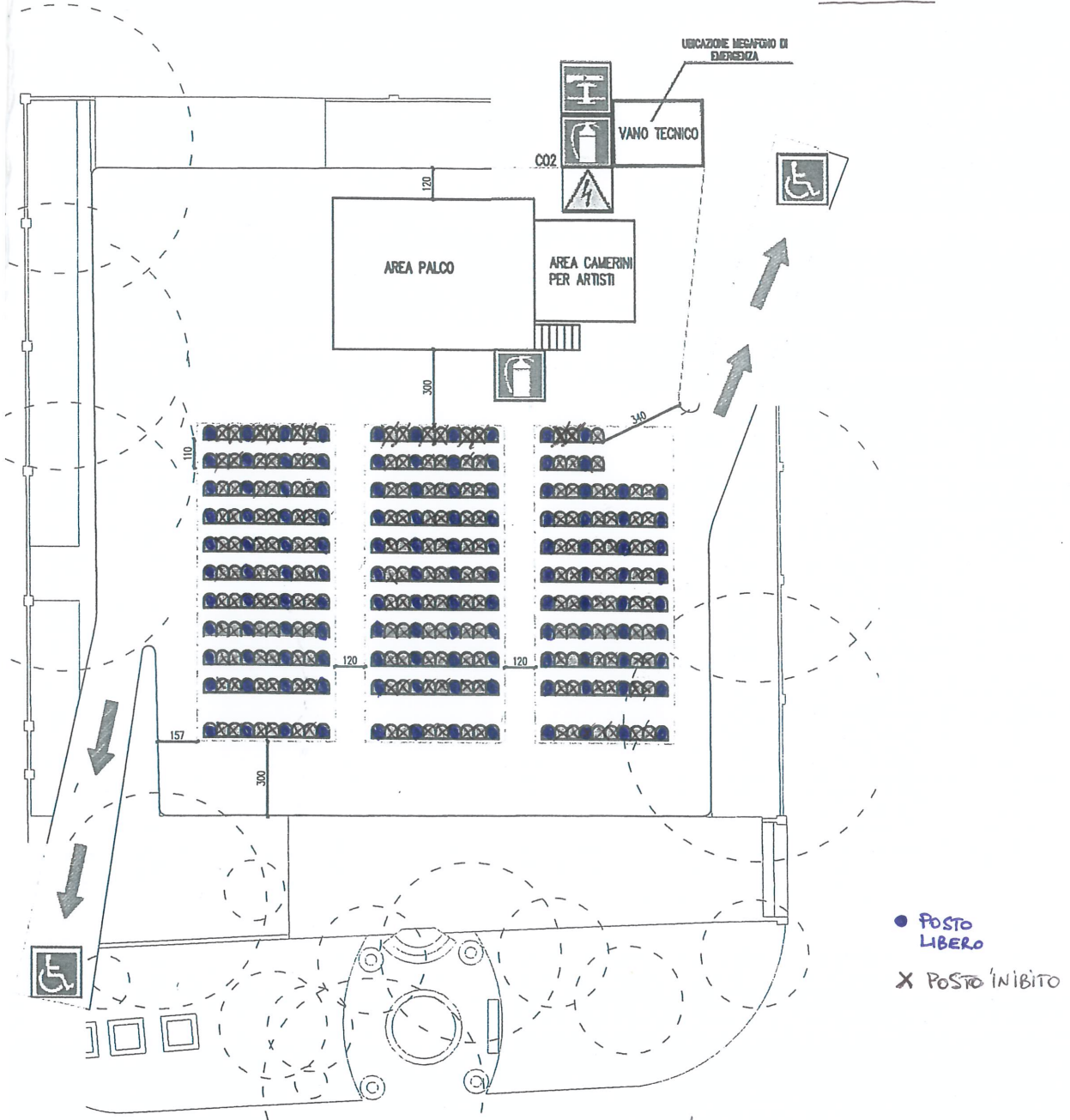
ANNUNCI OBBLIGATORI- L'ORGANIZZATORE all'inizio dello spettacolo dovrà OBBLIGATORIAMENTE leggere questo annuncio:

Buongiorno, benvenuti e grazie della vostra presenza.

Vi ricordiamo che, come sapete, dobbiamo tutti rispettare le norme a garanzia della nostra salute e di quella degli altri.

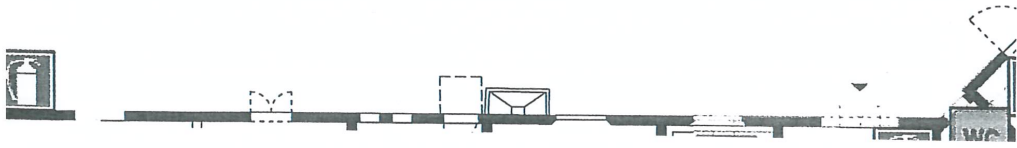
- **Vi chiediamo cortesemente di mantenere il posto assegnato e di mantenere la distanza di 1 metro tra i posti a sedere e tra l'eventuale pubblico in piedi.**
- **La mascherina si può togliere all'aperto ed una volta seduti nel rispetto delle distanze di sicurezza mentre va indossata all'interno della struttura e nei bagni interni.**
- **In uscita, al termine dello spettacolo procedete senza creare assembramenti.**
- **Il personale è a vostra disposizione e controllerà il rispetto delle norme**
- **Seguite le indicazioni dei cartelli e delle informative che vedete attorno al palco e godetevi lo spettacolo**

PIANETTO



● POSTO LIBERO
X POSTO INIBITO

**CONSORZIO
FACTORY GRISU'**
Via Mario Poledrelli, 21 - 44121 Ferrara
P.IVA / C.F. 04970240366
REA FE - 214535



Il sottoscritto....., nato a.....
In qualità di responsabile di.....in merito all'iniziativa dal
titolo.....programmata presso gli spazi di FACTORY GRISU' nel
periodo.....nel seguente orario (indicare orario di allestimento e
disallestimento)

DICHIARA

di aver **letto e compreso**, di **rispettare e far rispettare** (a pubblico e lavoratori) il
PROTOCOLLO ANTI COVID 19 con particolare riferimento alle prescrizioni dell'allegato
A.

Ferrara,.....

FIRMA E TIMBRO

.....